

7. számú melléklet

Környezetvédelmi és hulladékgazdálkodási szabályzat

Célja: A Kaposvári SZC Eötvös Loránd Műszaki Szakgimnáziuma Szakközépiskolája, és Kollégiuma (továbbiakban: Intézmény) tevékenységének - a környezeti elemek védelmét, a környezet igénybevételének csökkentését, az emberi egészség védelmét szolgáló - szabályozása, a környezet védelmének általános szabályairól szóló 1995. évi LIII. törvény a

Hulladékgazdálkodásról szóló 2000. évi XLIII. törvény, előírásainak figyelembevételével.

Meghatározza azokat a feladatokat, amelyek ellátásával az Intézmény tevékenysége során keletkező környezetre káros és ártalmas anyagok összegyűjthetők, elkülöníthetők, megsemmisítésére, ill. újrahasznosításra elszállíthatók.

Területi hatálya kiterjed az Intézmény tulajdonában lévő létesítményekre, területekre.

Személyi hatálya kiterjed az Intézménnyel közalkalmazotti vagy tanulói jogviszonyban állókra, valamint minden egyéb, olyan szerződéses jogviszony alapján érintett személyre, melynél az egyik szerződő fél az Intézmény.

Tárgyi hatálya kiterjed az Intézmény tevékenységéből adódó környezetterhelésre, a környezeti ártalmak megakadályozására, illetőleg a kialakult környezetterhelés csökkentésének szabályozására, megadja e tevékenység végrehajtásához szükséges szervezet felépítését, a szervezet résztvevőinek feladat- és hatáskörét.

A szabályzat az intézmény Szervezeti és működési szabályzatának melléklete. Rendelkezései visszavonásig érvényesek.

TARTALOMJEGYZÉK

I. A KÖRNYEZETVÉDELMI ÉS HULLADÉKGAZDÁLKODÁSI TEVÉKENYSÉG RENDSZERE

1. Az Intézményi vezetők, munkavállalók, diákok hatásköre, feladata, felelőssége a környezetvédelmi és hulladékgazdálkodási tevékenységben
 - 1.1. Az igazgató
 - 1.2. Az általános igazgató helyettes
 - 1.3. A környezetvédelmi és hulladékgazdálkodási felelős
 - 1.4. Az Intézmény környezetvédelmi és hulladékgazdálkodási egységek területi felelősei
 - 1.5. Az Intézményi munkavállalók, tanulók
 - 1.6. Az Intézmény környezetvédelmi és hulladékgazdálkodási szervezeti egységei

II. KÖRNYEZETVÉDELMI ÉS HULLADÉKGAZDÁLKODÁSI OKTATÁS

A környezetvédelmi és hulladékgazdálkodási oktatás célja.

- 2.1. A dolgozók előzetes környezetvédelmi és hulladékgazdálkodási oktatása
- 2.2. A tanulók oktatása.

III. HULLADÉKGAZDÁLKODÁS

3. Az Intézmény különböző tevékenységeiből származó hulladékok:
 - 3.1. Gyűjtés, tárolás
 - 3.1.2. Gyűjtés, ártalmatlanítás céljából történő átadás
 - 3.1.3. Hulladékhasznosítás
 - 3.1.4. A települési folyékony hulladékkal kapcsolatos teendők
 - 3.2. Veszélyes hulladékok
 - 3.2.1. A veszélyes hulladékok gyűjtése, a gyűjtőedényekkel szemben támasztott követelmények
 - 3.2.2. Intézményi tevékenység során (vegyi összetételük miatt) keletkező veszélyes hulladékok.
 - 3.2.3. A veszélyes hulladékok szállításra történő előkészítése
 - 3.2.4. A veszélyes hulladékok átmeneti tárolása
 - 3.2.5. Veszélyes hulladékok átadása ártalmatlanítás céljából
 - 3.2.6. Hasznosítás
 - 3.3. A hulladékgazdálkodás adminisztratív feladatai
 - 3.3.1. A veszélyes hulladék átadás-átvétel dokumentációja
 - 3.3.2. Nyilvántartások
 - 3.3.3. Rendszeres adatszolgáltatás
 - 3.4. Hulladékkezelési Utasítás
 - 3.5. Hulladékgazdálkodási terv

IV. LEVEGŐTISZTASÁG-VÉDELEM

- 4.1. Légszennyező források üzemeltetési feltételei
 - 4.1.1. Helyhez kötött légszennyező pontforrások
 - 4.1.2. Helyhez kötött diffúz légszennyező források
- 4.2. A légszennyező forrásokra vonatkozó adatszolgáltatás

V. VÍZ- ÉS TALAJVÉDELEM

VI. ZAJ- és REZGÉSVÉDELEM

VII. A VESZÉLYES ANYAGOKKAL KAPCSOLATOS TEVÉKENYSÉGEK SZABÁLYAI

- 7.1. Veszélyes anyagokkal és készítményekkel végzett tevékenység
- 7.2. A veszélyes anyagok mozgatásának-szállításának szabályai

VIII. RENDKÍVÜLI ESEMÉNYEK

IX. ZÁRÓ RENDELKEZÉSEK

MELLÉKLETEK JEGYZÉKE

I.

A KÖRNYEZETVÉDELMI ÉS HULLADÉKGAZDÁLKODÁSI TEVÉKENYSÉG RENDSZERE

1. Az intézményi vezetők, munkavállalók, tanulók hatásköre, feladata, felelőssége a környezetvédelmi és hulladékgazdálkodási tevékenységben

1.1. Az igazgató

Felelős az Intézmény egész területén a környezetvédelemmel kapcsolatos hatályos jogszabályokban és a jelen szabályzatban foglaltak érvényre jutásáért, a környezetvédelmi és hulladékgazdálkodási feladatok zavartalan ellátásáért.

Biztosítja a környezetvédelmi és hulladékgazdálkodási előírások teljesítéséhez szükséges személyi és műszaki feltételeket.

Szükség esetén a környezetvédelmi és hulladékgazdálkodási előírások betartásáról külső gazdálkodó szervezetekkel kötött szerződések keretében gondoskodik.

Rendkívüli esetben (nagyobb volumenű környezetvédelmi jellegű beruházás, új, környezetvédelmi célokat szolgáló eljárás bevezetése, rendkívüli környezetszennyezés) soron kívül beszámoltatja a környezetvédelemért és hulladékgazdálkodásért felelős munkatársakat.

Bizonyítottan szándékos környezetszennyezés, környezeti ártalom okozása esetében fegyelmi felelősségre vonást alkalmaz a felelősökkel szemben.

Elkészíteti az intézmény Környezetvédelmi és Hulladékgazdálkodási Szabályzatát.

1.2. Az általános igazgatóhelyettes

Biztosítja a beszerzések alkalmával és a szolgáltatókkal kötött szerződések során a környezetvédelmi és hulladékgazdálkodási szempontoknak történő megfelelést, a beszerzett gépek, berendezések, eszközök, járművek jogszabályban előírt működtetését.

Részt vesz az intézmény számára környezetvédelmi és hulladékgazdálkodási szolgáltatást nyújtó vállalkozókkal kötött szerződések előkészítésében.

A környezetvédelmi és hulladékgazdálkodási felelőssel elkészíti az intézmény Hulladékgazdálkodási Tervét.

Gondoskodik arról, hogy az intézmény dolgozói ismerjék és végrehajtsák a Környezetvédelmi és Hulladékgazdálkodási Szabályzat vonatkozó előírásait.

Biztosítja a külső-belső környezetvédelmi ellenőrzések zavartalan lebonyolítását.

Gondoskodik az ellenőrzések során tapasztalt, jegyzőkönyvben rögzített megállapítások, felmerülő hiányosságok felszámolásáról vagy felszámoltatásáról.

Gondoskodik arról, hogy a belépő munkavállaló a munkahelyén, a munkaköréhez szükséges környezetvédelmi oktatáson részt vegyen.

Gondoskodik az egészségügyi (fertőző)- és egyéb veszélyes hulladékok gyűjtési, tárolási, illetve ártalmatlanítás céljából történő átadás szabályainak betartásáról, az erről szóló „SZ” kísérőlapok, valamint egyéb dokumentumok megfelelő tárolásáról.

Gondoskodik az intézmény tanulóinak tanévenkénti környezetvédelmi oktatásának megtartásáról.

Jogosult az intézmény bármely szervezeti egységében, környezetvédelmi és hulladékgazdálkodási előírások betartását ellenőrizni, ellenőriztetni.

1.3. A környezetvédelmi és hulladékgazdálkodási felelős

Elvégzi a Környezetvédelmi és hulladékgazdálkodási Szabályzat évenkénti felülvizsgálatát, illetőleg jogszabály változás esetén módosítási javaslatot készít, az igazgató felé és kezdeményezi annak kiadását.

Figyelemmel kíséri a bejárásokon felmerült hiányosságok folyamatos felszámolását.

Elkészíti az Intézmény Hulladékgazdálkodási Tervét és gondoskodik a tervben megfogalmazott célok eléréséről.

Részt vesz az Intézmény számára környezetvédelmi és hulladékgazdálkodási szolgáltatást nyújtó vállalkozókkal kötött szerződések szakmai előkészítésében. Figyelemmel kíséri a szerződésekben megfogalmazott környezetvédelmi és hulladékgazdálkodási vonatkozású kötelezettségvállalások teljesítését, az attól történő eltérés esetén javaslatot tesz az igazgató felé a szükséges intézkedéseket megtételére.

Környezetvédelmi és hulladékgazdálkodási szabályok megsértése esetén személyes felelősségre vonást kezdeményez az általános igazgatóhelyettesnél.

Összeállítja a belépő dolgozók és az intézménybe beiratkozó tanulók környezetvédelmi oktatásának tematikáját.

Gondoskodik a környezetvédelmi és hulladékgazdálkodással kapcsolatos hatósági engedélyek, szerződések meglétéért és érvényességéért, gondoskodik ezek megőrzéséről.

Megszervezi a szervezeti egységek hulladékkezelését, a gyűjtés, tárolás, csomagolás és szállítás módját, körülményeit.

Gondoskodik a Környezetvédelmi és hulladékgazdálkodási Szabályzat és a hatályos jogszabályok szervezeti egységeit érintő előírásainak betartásáról.

Felelős a környezetvédelmi hatósági engedélyek, nyilvántartások, adatlapok, bizonylatok, egyéb dokumentumok naprakész állapotban tartásáért és megőrzéséért.

Ellenőrzés esetén köteles a dokumentumokat, az ellenőrzést végzőknek bemutatni.

Elkészíti és határidőre továbbítja a hatóság részére a környezetvédelemmel és hulladékgazdálkodással kapcsolatos jelentéseket és adatszolgáltatásokat.

Segítséget nyújt az intézmény szervezeti egységeinek, a környezetvédelmi és hulladékgazdálkodási adminisztrációs feladatok (nyilvántartások, adatszolgáltatások) elvégzésében.

1.4. Az intézmény környezetvédelmi és hulladékgazdálkodási egységeinek területi felelősei
Ismeri az általa felügyelt szervezeti egység tevékenységeinek környezetre gyakorolt hatását. Gondoskodik az egészségügyi (fertőző) és egyéb veszélyes hulladékok gyűjtési, tárolási, illetve ártalmatlanítás céljából történő átadás szabályainak betartásáról, az erről szóló „SZ” kísérlapok, (4. számú melléklet) megfelelő tárolásáról.

1.5. Az Intézményi munkavállalók, tanulók

Az Intézmény munkavállalói és tanulói oktatáson részt vevők kötelesek megismerni, elsajátítani és betartani a munkaterületükre vonatkozó általános, és a munkakörükkel összefüggő környezetvédelmi és hulladékgazdálkodási előírásokat, melyeket az Intézmény Környezetvédelmi és Hulladékgazdálkodási Szabályzata, illetve az adott szervezeti egység Hulladékkezelési Utasítása tartalmaz.

Bármilyen, észlelt környezeti rendellenességet kötelesek azonnal jelenteni felettesüknek, tanáruknak és a helyi környezetvédelmi és hulladékgazdálkodási felelősnek, aki a szükséges intézkedést megteszi.

A hulladékkezelés során be kell tartaniuk a munkavédelmi, munkaegészségügyi és balesetelhárító óvrendszabályokat.

A dolgozók, tanulók kötelesek az előírt környezetvédelmi és hulladékgazdálkodási oktatáson részt venni.

1.6. Az Intézmény környezetvédelmi és hulladékgazdálkodási szervezeti egységei
A Környezetvédelmi és Hulladékgazdálkodási Szabályzat vonatkozásában szervezeti egységnek tekintendők:

- a. Pázmány Péter u. 17.
 - C1 Oktatási szárny,
 - C2 tanműhely
 - C3 tornaterem

- b. Damjanich u. 17.
 - C4 Kollégiumi szárny
- c. Virág u. 32.
 - Oktatási szárny
 - Tanszerviz
 - Tornaterem

1. számú melléklet: Kaposvári SZC Eötvös Loránd Műszaki Szakgimnáziuma, Szakközépiskolája és Kollégiuma környezetvédelmi és hulladékgazdálkodási szervezetének felépítése.

II. KÖRNYEZETVÉDELMI ÉS HULLADÉKGAZDÁLKODÁSI OKTATÁS

2. A környezetvédelmi és hulladékgazdálkodási oktatás célja, hogy minden munkavállaló és tanuló megismerje a munkaköréhez kapcsolódó környezetvédelmi és hulladékgazdálkodási feladatokat, előírásokat.

2.1. A dolgozók előzetes környezetvédelmi és hulladékgazdálkodási oktatása

Munkába álláskor minden munkavállalót, elméleti és gyakorlati környezetvédelmi oktatásban kell részesíteni.

Az elméleti oktatásra a munkavédelmi oktatás keretében kerül sor. A dolgozók elméleti környezetvédelmi és hulladékgazdálkodási oktatásának tematikáját a *2. sz. melléklet tartalmazza.*

A munkakörhöz kapcsolódó gyakorlati környezetvédelmi és hulladékgazdálkodási oktatást a munkavégzés helyszínén, a munkába álláskor, a munkavállaló közvetlen munkahelyi vezetője tartja.

A dolgozónak meg kell ismernie az Intézmény Környezetvédelmi és Hulladékgazdálkodási Szabályzatának, illetve a helyi Hulladékkezelési Utasításnak a rá vonatkozó rendelkezéseit.

2.2. A tanulók oktatása

- Az iskola minden tanulója részére, tanévkezdéskor környezetvédelmi és hulladékgazdálkodási oktatást kell tartani.

- A gyakorlati képzés megkezdése előtt a gyakorlati környezetvédelmi és hulladékgazdálkodási oktatás megtartásáért a gyakorlatot vezető oktató felelős.

-A környezetvédelmi és hulladékgazdálkodási oktatást a tanulók aláírásukkal igazolják.

III. HULLADÉKGAZDÁLKODÁS

Az Intézmény szervezeti egységei kötelesek valamennyi tevékenységük során keletkező veszélyes, nem veszélyes és települési hulladékok kezeléséről a jogszabályban meghatározott módon gondoskodni.

A hulladékgazdálkodás komplex tevékenység, mely magában foglalja az Intézmény különböző tevékenységei során keletkező minden típusú hulladék keletkezésének felügyeletét, megfelelő módon történő gyűjtését, tárolását, ártalmatlanítás és/vagy hasznosítás céljából történő átadását.

A környezetkímélő hulladékgazdálkodás az alábbi alapelvek és prioritások figyelembevételét jelenti:

- Az Intézmény minden tevékenységét úgy kell megtervezni és végezni, hogy a keletkező hulladék mennyisége és veszélyessége a lehető legkisebb legyen.
- A keletkező hulladékokat a lehető legnagyobb arányban hasznosítani kell.
- A nem hasznosítható hulladékot, környezetvédelmi követelményeket kielégítő módon ártalmatlanítani kell.

A hulladékkal kapcsolatos tevékenység az alábbi jogszabályok, előírásai szerint történik:

2000. évi XLIII. törvény a hulladékgazdálkodásról

98/2001. (IV.15) Korm. Rendelet a veszélyes hulladékokkal kapcsolatos tevékenységek végzésének feltételeiről

213/2001. (XI.14) Korm. Rendelet a települési hulladékkal kapcsolatos tevékenységek végzésének feltételeiről

126/2003. (VIII.15) Korm. Rendelet a hulladékgazdálkodási tervek részletes tartalmi követelményeiről

164/2003. (X.18) Korm. Rendelet a hulladékokkal kapcsolatos nyilvántartási és adatszolgáltatási kötelezettségekről

16/2001. (VII.18) KÖM. Rendelet a hulladékok jegyzékéről

3. Az Intézmény különböző tevékenységeiből származó hulladékok:

I. A települési szilárd hulladékok

Kevert települési kommunális hulladék

Települési folyékony hulladék

Veszélyes anyagot nem tartalmazó toner

Papír, karton, csomagolási hulladék

Üveg hulladék

II. Veszélyes hulladékok

Szilárd sók és oldatai (vasklorid)

Veszélyes anyagot tartalmazó toner

Vasreszelék, esztergaforgács

Alumínium fém reszelék esztergaforgács

Hegesztési hulladék

Halogén mentes hűtő-kenő emulzió

Szintetikus hidraulika olaj

Ásványolaj alapú Cl vegyületet nem tartalmazó motor, hajtómű kenőolaj

Veszélyes anyagokból álló v. azzal szennyezett laboratóriumi vegyszerek és keverékeik

Ólom akkumulátor

Nikkel-kadmium elemek

Elektromos, elektronikus berendezések

Fénycsővek és higany tartalmú hulladék

Olajsűrítők

Műanyag olajos flakonok

Olajos rongy

A Környezetvédelmi és Hulladékgazdálkodási Szabályzat a fenti jogszabályok előírásai szerint, az Intézményben folytatott tevékenységek során keletkező valamennyi hulladékra vonatkozik.

Az Intézményben előforduló hulladékok listáját a 3. számú melléklet tartalmazza.

3.1. Nem veszélyes hulladékok

3.1.1. Gyűjtés, tárolás

Intézményi tevékenység során keletkező nem veszélyes hulladék

A hulladékokat a keletkezés helyén a hasznosítható és más-más módon kezelendő alábbi hulladékfajták szerint, szelektíven kell gyűjteni.

Települési szilárd hulladék

Papír, karton hulladék: _

Műanyag hulladék

Fémhulladék

Üveghulladék

Irodaszerek (ezek részben veszélyes hulladékok pl: másolók festékpátrónjai, elemek, de nem veszélyes hulladék a tintasugaras nyomtatók pátrónjai)

Textil

Bontási, építési (inert) hulladék

Faforgács, fa hulladék

A települési szilárd hulladékot a környezet szennyezését megelőző károsítását kizáró módon kell gyűjteni.

A szelektíven gyűjtött hulladékot a számukra kijelölt edényzetben és helyen kell – a környezetet nem veszélyeztető módon – ideiglenesen tárolni. A különböző típusú hulladékok tárolását szolgáló gyűjtőedényeket jelöléssel vagy speciális kialakítással meg kell különböztetni egymástól.

3.1.2. Gyűjtés, ártalmatlanítás céljából történő átadás

A kevert települési hulladékot ártalmatlanításra, az erre feljogosított és engedéllyel rendelkező, kezelőnek kell átadni.

Gondoskodni kell a hulladék rendszeres elszállításáról.

3.1.3. Hulladékhasznosítás

Törekedni kell a hulladékok minél nagyobb arányú hasznosítására.

Az egyéb hasznosítható hulladékokat hasznosításra, az erre feljogosított és engedéllyel rendelkező, kezelőnek kell átadni.

Gondoskodni kell a hulladék rendszeres elszállításáról.

3.1.4. A települési folyékony hulladékkal kapcsolatos teendők

A szennyvízelvezető hálózaton keresztül kell elvezetni a szennyvizet.

3.2. Veszélyes hulladékok

3.2.1. A veszélyes hulladékok gyűjtése, a gyűjtőedényekkel szemben támasztott követelmények

A veszélyes hulladékot a kommunális hulladéktól és az egyes hulladékfajtákat egymástól elkülönítve, szelektíven kell gyűjteni.

A gyűjtőedények minden esetben a jogszabályi előírásoknak megfelelő, a települési hulladéktól egyértelműen megkülönböztethetőek legyenek.

A veszélyes hulladék gyűjtésére szolgáló gyűjtőeszköz a hulladék fajtájától függően:

1. Különleges kezelést igénylő (fertőző) hulladékok:

- A hulladékok gyűjtésére szolgáló elsődleges eszköz (impregnált papírdoboz, műanyag edény,

zsák) egyszer használatos, a hulladékkal együtt ártalmatlanításra kerül. A hulladékot átönteni, az edényt kiüríteni tilos!

- A műanyag zsákot a gyűjtés idejére lábbal működtethető tetejű, merev falú edényben vagy állványon kell elhelyezni.

2. Vegyi összetételük miatt veszélyes hulladékok

- A hulladékot a keletkezés helyén elkülönítve, környezetszennyezést kizáró edényzetben, a hulladék fizikai és kémiai tulajdonságainak megfelelően, műanyag vagy fém kannában, hordóban, badellában kell gyűjteni.

- Gyógyszerhulladék – halmazállapotától függően – műanyag vagy papírdobozban, műanyag, ill. acél kannában gyűjthető.

- Egyéb üzemeltetési, irodai hulladékot, annak fizikai, kémiai tulajdonságainak, az ártalmatlanítás vagy hasznosítás módjának és a fogadási feltételeknek megfelelő edényben kell gyűjteni.

3.2.2. Intézményi tevékenység során (vegyi összetételük miatt) keletkező veszélyes hulladékok

Vegyi összetételük alapján veszélyes hulladékok: elemek, akkumulátorok, fénycsövek, festékpatronok, tonerek, festékszalagok, „e-hulladékok (leselejtezett elektromos, elektronikai, irodatechnikai berendezések): hűtő, mikro, főző –melegítő - sütő berendezések, tea-kávéfőzők, órák, számológépek, nyomtatók, másolók, monitorok, számítógépek, számítógép alkatrészek, stb. Elemeket, akkumulátorokat, fénycsöveket, „e-hulladékokat” a hulladék fizikai és kémiai tulajdonságainak, az ártalmatlanítás vagy hasznosítás módjának és a fogadási feltételeknek megfelelő edényben kell gyűjteni, és ártalmatlanítás céljából arra engedéllyel rendelkező szakcégnak kell átadni. A kiürült festékpatronok, - kazetták, tonerek – amennyiben nem tölthetők – veszélyes hulladéknak minősülnek, csak arra engedéllyel rendelkező szakcégnak lehet átadni.

3.2.3. A veszélyes hulladékok szállításra történő előkészítése

A veszélyes hulladékokat - a fizikai-kémiai tulajdonságokat figyelembe véve - biztonságos szállításra alkalmas módon, a jogszabályi előírásoknak megfelelően kell átadni. A veszélyes hulladékok csomagolásán fel kell tüntetni:

a hulladék EWC kódját, megnevezését

a hulladék tulajdonosának nevét

3.2.4. A veszélyes hulladékok átmeneti tárolása

Az Intézmény minden szervezeti egységénél, ahol veszélyes hulladék keletkezik, ki kell alakítani jogszabályszerű átmeneti tároló helyet.

A tároló hellyel - mely lehet nyílt vagy zárt téri - szemben támasztott környezetvédelmi és higiénés követelmények:

Nyílt téri tároló esetén a tárolóhoz vezető közlekedési útvonalat szilárd burkolattal kell ellátni, a tárolást folyadékzáró aljzaton kell megoldani. Gondoskodni kell arról, hogy a csapadékvíz legfeljebb a másodlagos hulladékgyűjtő edénnyel (konténer) érintkezzen, ennek érdekében a gyűjtő konténer tetejét nem szabad nyitott állapotban hagyni.

Mindkét esetben figyelemmel kell lenni arra, hogy a tárolóhelyet a szállító jármű könnyen megközelíthesse.

A veszélyes vegyi hulladék tárolására is célszerű intézményi gyűjtőhelyet kialakítani. A hulladékok tárolását a VII. fejezetben leírt szabályok szerint kell végezni.

3.2.5. Veszélyes hulladékok átadása ártalmatlanítás céljából

A veszélyes hulladék elszállítását, a környezetvédelmi hatóság e tevékenységére vonatkozó engedélyével rendelkező hulladékszállító társaság, szerződésben meghatározott módon és feltételekkel végzi.

A szállítójármű és a szállítás körülménye meg kell, hogy feleljen az ADR előírásainak. A szállító a veszélyes hulladékot a kísérőjegyen feltüntetett kezelőnek köteles átadni.

A veszélyes hulladékot az e célra rendszeresített gyűjtőedényekkel együtt kell elszállítani.

A szállító biztosítja az elszállított gyűjtőedények cseréjét.

Az intézményben a szállítás a hulladék jellegétől függően az érvényes szerződés alapján igény szerinti gyakorisággal előre meghatározott időpontokban történik. A hulladékok az átmeneti tároló helyről a megfelelő gyűjtő edényben kerülnek elszállításra.

3.2.6. Hasznosítás

Meg kell vizsgálni a veszélyes hulladékok hasznosításának lehetőségét. A visszaforgatás, a veszélyes hulladék arra alkalmas részének értékesítése a hulladékkezelés költségeit csökkentheti!

A hasznosítás lehetőségeit és folyamatát a Hulladékkezelési utasítás tartalmazza.

3.3. A hulladékgazdálkodás adminisztratív feladatai

A hulladékok adminisztrációja, a nyilvántartások, bejelentések határidőre történő elkészítése, a dokumentumok megfelelő tárolása a Környezetvédelmi és hulladékgazdálkodási felelős valamint a területi felelősök feladata.

3.3.1. A veszélyes hulladék átadás-átvétel dokumentációja

A veszélyes hulladékok útját a keletkezéstől az ártalmatlanításig dokumentumokkal kell kísélni.

A veszélyes hulladékot termelő köteles minden veszélyes hulladék szállítmányt a 4 példányos, általa kitöltött "SZ" kísérőjeggyel ellátni. (4. sz. melléklet) A kísérőjegy 4. példánya a termelőnél marad. A 3. „kezelő visszaküldi a termelőnek” példányt a kezelő aláírása után a számlával együtt 30 napon belül visszaküldi a termelőnek. Az "SZ" kísérőjegyek 10 évig nem selejtezhettek.

3.3.2. Nyilvántartások

Az Intézmény környezetvédelmi és hulladékgazdálkodási felelőse, valamint a területi felelősei a keletkező veszélyes hulladékokról 4.-5.-6. számú mellékletekben megadott nyilvántartó lapokat vezetik. A veszélyes hulladék nyilvántartások tárgyévét követő 10 évig nem selejtezhettek.

4. számú melléklet: Az „SZ” kísérőjegy

5. számú melléklet: A veszélyes hulladékok nyilvántartására

6. számú melléklet: A nem veszélyes hulladékok nyilvántartása

3.3.3. Rendszeres adatszolgáltatás

Az Intézményi környezetvédelmi és hulladékgazdálkodási felelős irányítása mellett, a környezetvédelmi és hulladékgazdálkodás területi felelősei rendszerezik az Intézmény szervezeti egységeinél keletkező fertőző veszélyes hulladékokról, valamint az egyéb veszélyes hulladékokról évente egy alkalommal (minden év március 1-ig), az „SZ” kísérőjegyek alapján az adatokat a környezetvédelmi és hulladékgazdálkodási felelős benyújtja, a területileg illetékes Környezetvédelmi, Természetvédelmi és Vízügyi Felügyelőségnek megadott határidőre.

Az éves adatszolgáltatás elektronikus úton, az ügyfélkapun történik.

3.4. Hulladékkezelési Utasítás

Az Intézmény tevékenysége során keletkező minden veszélyes-és nem veszélyes hulladék gyűjtése, belső mozgatása, ártalmatlanítás/hasznosítás céljából történő átadása összehangolt, tervszerű, pontosan

szabályozott tevékenység kell, hogy legyen.

Az Intézmény tevékenysége során keletkező minden veszélyes-és nem veszélyes hulladékkal kapcsolatos tevékenység folyamatát, a tevékenység személyi, tárgyi feltételeit, felelőseit, helyi Hulladékkezelési Utasítások (továbbiakban: Utasítás) határozzák meg.

Az Utasítást a helyi környezetvédelmi és hulladékgazdálkodási felelős állítja össze, az igazgató szakmai segítsége mellett.

Az Utasítást a munkavállalók számára hozzáférhető helyen kell tartani, belső környezetvédelmi ellenőrzés, illetve a környezetvédelmi felügyelőség, ill. az ÁNTSZ ellenőrzést végző szakemberének be kell mutatni.

A helyi Hulladékkezelési Utasítás tartalmi követelményeit a 8. számú melléklet határozza meg.

3.5. Hulladékgazdálkodási terv

A szervezeti egységek Hulladékgazdálkodási tervei alapján a környezetvédelmi és hulladékgazdálkodási felelős elkészíti az intézményi Hulladékgazdálkodási tervet, melyet az igazgató aláírásával hagy jóvá. A tervet abban az esetben kell elkészíteni, ha az éves veszélyes hulladék mennyisége meghaladja a 10 tonnát.

Az Intézmény egyedi Hulladékgazdálkodási Tervében foglaltak szervezeti egységeknél történő megvalósításért az illető szervezeti egység vezetője felelős.

Hulladékgazdálkodási terv tartalmi követelményei

1. A tervekészítés általános adatai
 - tervezési szint
 - készítő neve, címe
 - dátum
2. A tervezési területen keletkező, hasznosítandó vagy ártalmatlanítandó hulladék
 - típusai
 - mennyisége
 - eredete
3. Az éves hulladékmérleg bemutatása
4. A hulladékkezeléssel kapcsolatos alapvető műszaki követelmények
5. Az egyes hulladéktípusokra vonatkozó speciális intézkedések
6. a hulladékok kezelésére alkalmas kezelőtelepek és létesítmények a kezelésre felhatalmazott vállalkozások
7. az elérendő hulladékgazdálkodási célok meghatározása
8. Hulladékhasznosítási célkitűzések
9. A kijelölt célok elérését, megvalósítását szolgáló cselekvési program
 - A hulladékkeletkezés csökkentését szolgáló intézkedések meghatározása
 - A hulladékhasznosítás célkitűzés elérését szolgáló intézkedések meghatározása
 - A tervezett intézkedések végrehajtásának sorrendje és határideje
10. A hulladékgazdálkodási tervben foglaltak megvalósításához becsült költségek

IV.

LEVEGŐTISZTASÁG-VÉDELEM

Légszennyező anyag kibocsátásával járó, környezetterhelő tevékenységeket, az elérhető legjobb technika alkalmazásával kell végezni.

Biztosítani kell a tevékenység folytatásához szükséges, levegőterhelést okozó anyagok felhasználásának minimalizálását.

Új fűtő, hűtő és egyéb légszennyező anyag kibocsátással járó berendezések beszerzését a közbeszerzési eljárása során környezetvédelmi szempontból a környezetvédelmi és hulladékgazdálkodási felelős véleményezi.

4.1. Légszennyező források üzemeltetési feltételei

4.1.1. Helyhez kötött légszennyező pontforrásnak minősül valamennyi kémény és kürtő, amelyen káros gőzök és gázok kerülnek a környezetbe.

Az Intézmény tevékenysége során alkalmazott technológiák:

- hegesztő műhelyek kivezető kürtői
- kazánok kéményei,
- egyéb, légszennyező anyagokat kibocsátó pontforrások

A helyhez kötött légszennyező pontforrás létesítéséhez, működtetéséhez és mindennemű változtatásához a területileg illetékes környezetvédelmi hatóság szakhatósági hozzájárulása és/vagy engedélye szükséges.

A légszennyező pontforrás üzemeltetése során - a hatósági engedélyek előírásai szerint kell eljárni.

A jogszabályban vagy a környezetvédelmi hatóság határozatában megállapított kibocsátási határértékek csak levegőtisztaság-védelmi bírság terhe mellett léphetők túl.

A légszennyező anyagok kibocsátását és a kibocsátási határértékeket az anyagi jogi jogszabály előírásainak megfelelően méréssel, illetve számítással/vagy műszaki becsléssel meg kell határozni.

A levegőtisztaság-védelmi követelmények megtartását rendszeresen ellenőrizni kell.

Kazánházak esetében a méretést, adatközlést az üzemeltetést felügyelő cég végzi el. Az Intézmény hőellátását végző külső szolgáltatók az adatszolgáltatási kötelezettségnek önállóan tesznek eleget.

4.1.2. Helyhez kötött diffúz légszennyező forrás a levegőterhelést okozó - pontforrásnak nem minősülő - kibocsátó felület (nyílás, tartósan nyitott ablak vagy ajtó, burkolatlan, parkosítatlan terület), a szabadban, félig zárt vagy zárt térben végzett művelet, technológia, anyagátrolás.

A jogszabályban meghatározott helyhez kötött diffúz légszennyező forrás létesítéséhez, működtetéséhez és mindenféle változtatásához a környezetvédelmi hatóság szakhatósági hozzájárulása és/vagy engedélye szükséges.

A diffúz levegőterhelés elkerülése érdekében gondoskodni kell az ingatlanok rendszeres karbantartásáról és tisztántartásáról. A térburkolat nélküli udvar területeket parkosítani kell.

4.2. A légszennyező forrásokra vonatkozó adatszolgáltatás

A hatályos levegőtisztaság-védelmi jogszabály alá tartozó, valamennyi helyhez kötött pontforrásra, illetve a környezetvédelmi hatóság által határozatban előírt bejelentés köteles diffúz forrásra vonatkozóan adatokat kell szolgáltatni a környezetvédelmi hatóság, illetve a helyileg illetékes önkormányzat számára.

A helyhez kötött pontforrásokra alapbejelentést (LAL) kell benyújtani a környezetvédelmi hatósághoz. Új légszennyező forrásokra az alapbejelentést a használatbavételi engedélykérelemmel együtt kell teljesíteni.

A légszennyező források légszennyezésének mértékéről évente, "Légszennyezés mértéke" (LM) bejelentést kell benyújtani a környezetvédelmi hatósághoz, a tárgyévet követő év március 31-ig.

5 évente az akkreditált mérőszervezettel végzendő szabványos emisszió mérés elvégzése és bejelentés benyújtása a környezetvédelmi hatósághoz, a tárgyévet követő év január 31-ig.

5 évente levegővédelmi dokumentum benyújtása a környezetvédelmi hatósághoz, a tárgyévet követő év szeptember 30-ig.

A bejelentések elkészítésének felelőse a légszennyező forrást üzemeltető szervezeti egység vezetője (kazánház vezetője).

9. számú melléklet: Borítólap a légszennyezés bejelentéséhez

10. számú melléklet: Adatlap a légszennyezés bejelentéséhez

11. számú melléklet: Pontforrás üzemeltetési adatlap

12. számú melléklet: Diffúz forrás adatlap

V. VÍZ- ÉS TALAJVÉDELEM

Az Intézmény területi elhelyezkedéséből adódóan Kaposvár területén közcsatornával ellátott minden szervezeti egység. Ebből kifolyólag a szennyvíz- és csapadékvíz elvezetés általánosan szervezett.

Az Intézmény területén folyó építési beruházások, kivitelezések során szerződésben foglalt garanciális jelleggel a kivitelező felel az építési, bontási hulladékok szakszerű elhelyezéséért, és elszállítatásáért.

A gépjármű parkoló helyek létesítésénél, valamint az áruszállítás lebonyolításánál betonozott területek kialakításával kell megelőzni az esetleges talajszennyezést (elfolyó olaj).

Az újonnan kialakításra kerülő burkolások tervezésénél körültekintően kell meghatározni azok lejtését, úgy, hogy a víz elvezetése a csatornaszemek irányába történjen. A csatornaszemek kialakításánál figyelembe kell venni a burkolt felület területét, valamint az elmúlt évek átlagos csapadékmennyiségét.

Az egyes térburkolat nélküli udvar területeket is az igénybevételnek megfelelő burkolattal kell ellátni. A térburkolattal ellátott felületek karbantartását, takarítását a téli időszakban fokozott gonddal kell végezni. (Jég-hómentesítés sózás nélkül!)

A szennyvízelvezető közműbe károsító (szennyező, mérgező) anyagokat – jogszabály által meghatározott határértéket meghaladó mértékben - tartalmazó szennyvizet bevezetni tilos.

VI. ZAJ - ÉS REZGÉSVÉDELEM

Az Intézmény tevékenységéhez kapcsolódóan zajforrásnak minősülhetnek az alábbiak:
- karbantartó műhelyek

- tanműhelyek (kézi forgácsoló, forgácsoló, szerelő, autószerelő műhelyek)
- kazánházak
- légtechnikai berendezések (elszívók)
- robbanómotoros kerti eszközök
- személy- és tehergépjármű - forgalom

A környezeti zajterhelés megelőzése, a zajvédelmi követelmények betartásának műszaki megoldásai

A területrendezés során, a környezetbe zajt, illetve rezgést kibocsátó és a zajtól, illetőleg rezgéstől védendő létesítményeket úgy kell tervezni, egymáshoz viszonyítva elhelyezni, hogy a zaj és rezgés ne haladja meg a megengedett zaj, illetve rezgésterhelési határértékeket.

Új létesítmények tervezésénél, beruházásánál, új gépek, műszerek, berendezések üzembe helyezésénél figyelembe kell venni a zaj és rezgésvédelmi követelményeket.

A meglévő zaj és rezgésforrások által okozott zajt és rezgést - a források környezettől való izolálásával, hangelnyelő felületek, hangtompítók alkalmazásával, működésük időbeli korlátozásával csökkenteni kell.

A gépjárművek által okozott zaj-és rezgés a gépkocsiforgalom csökkentésével, illetve a sebesség korlátozásával csökkenthető.

VII. A VESZÉLYES ANYAGOKKAL KAPCSOLATOS TEVÉKENYSÉGEK SZABÁLYAI

7.1. Veszélyes anyagokkal és készítményekkel végzett tevékenység

A veszélyes anyaggal, illetve veszélyes készítménnyel kapcsolatos minden tevékenységet úgy kell megszervezni, hogy a veszélyes anyag a tevékenység során az egészséget, illetve a környezetet ne veszélyeztethesse, ne károsíthassa.

A tevékenységekkel kapcsolatos környezeti kockázatbecsléseket el kell végezni, és jogszabály szerint, évente felül kell vizsgálni.

A veszélyes anyagokat és készítményeket, illetve azok hulladékait élővízbe, közcsatornába és talajba juttatni tilos!

Az illékony, légszennyező veszélyes anyagokat megfelelő elszívás mellett kell felhasználni. A szűrővel ellátott hegesztő boxok, maratófülkék szűrőbetétjei veszélyes hulladéknak minősülnek, ártalmatlanításukról a hulladékgazdálkodásról szóló fejezetben leírtak szerint kell gondoskodni.

A veszélyes anyaggal, veszélyes készítménnyel végzett tevékenységet be kell jelenteni az ÁNTSZ, a tevékenység gyakorlásának helye szerint területileg illetékes intézetének.

A mérgező hatású veszélyes anyagokról és készítményekről naprakész nyilvántartást kell vezetni, az e célra rendszeresített nyilvántartó füzetben. Ennek tükröznie kell a beszerzés dátumát, az anyag beszerzett, tárolt és kiadott (felhasznált) mennyiségeit, egyszerűsített anyagmérleg jelleggel. Felelőse a környezetvédelmi és hulladékgazdálkodási területi felelős.

7.2. A veszélyes anyagok mozgatásának-szállításának szabályai

A veszélyes anyagok és készítmények mozgatása során az élet, a testi épség és a környezet veszélyeztetésének kockázatát minimálisra kell csökkenteni.

VIII. RENDKÍVÜLI ESEMÉNYEK

Ha az Intézmény területén bárhol üzemzavar, baleset vagy más rendkívüli esemény következtében a környezetet veszély fenyegeti, vagy környezetkárosítás következik be, haladéktalanul intézkedni kell az alábbiak szerint:

Értesíteni kell az érintett szervezeti egység vezetőjét, valamint a helyi környezetvédelmi és hulladékgazdálkodási felelőst.

Indokolt esetben a környezetvédelmi és hulladékgazdálkodási felelős bejelentést tesz az illetékes környezetvédelmi és a közegészségügyi hatósághoz. Amennyiben szükséges a továbbiakban az ő utasításuk szerint jár el.

Az esemény helyszínén

Azonnali hatállyal értesíteni kell az intézmény igazgatóját, a szervezeti egység vezetőjét. Személyi sérülés, baleset esetén elsősegélynyújtásról kell gondoskodni. Veszélyhelyzet esetén meg kell tenni az emberéletre veszélyes helyzet elhárítását.

A környezetvédelmi káresemények megelőzése

Minden esetben be kell tartani az Intézmény SZMSZ, Tűzvédelmi és Környezetvédelmi és Hulladékgazdálkodási Szabályzatainak a biztonságos munkavégzésre vonatkozó előírásait!

IX. ZÁRÓ RENDELKEZÉSEK

A Környezetvédelmi és Hulladékgazdálkodási Szabályzatot az Intézményi

- Szervezeti és Működési Szabályzat,
- Tűzvédelmi Szabályzat,
- Munkavédelmi Szabályzat előírásaival összhangban kell alkalmazni.

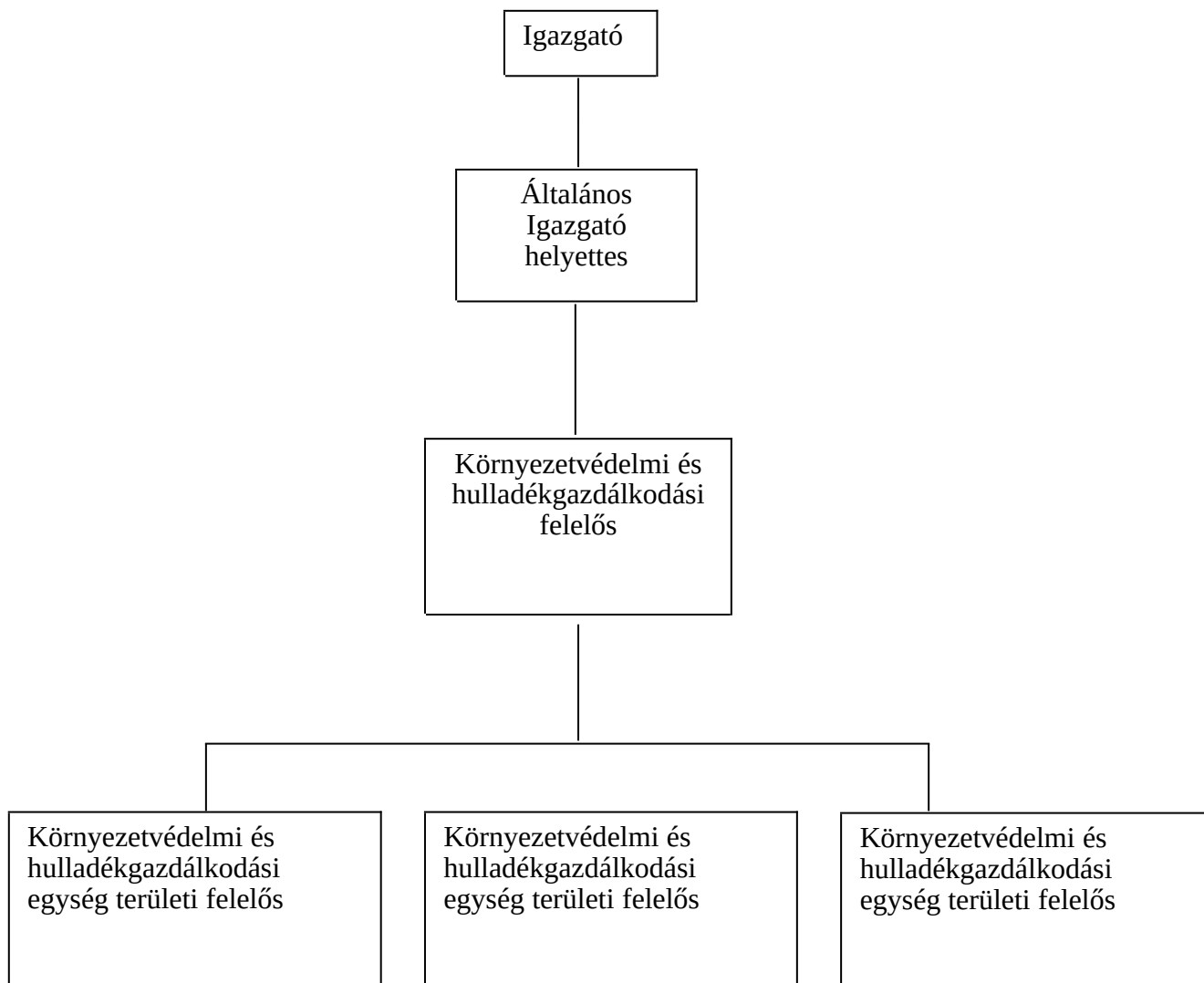
A Környezetvédelmi és Hulladékgazdálkodási Szabályzatot az Intézmény minden szervezeti egysége részére ki kell adni, az intézmény honlapján nyilvánosságra kell hozni és gondoskodni kell arról, hogy előírásait a munkavállalók megismerjék.

A helyi környezetvédelmi és hulladékgazdálkodási felelős köteles évenként felülvizsgálni a Környezetvédelmi és Hulladékgazdálkodási Szabályzatot, és az időközben megjelent, a Szabályzat rendelkezéseit érintő jogszabályváltozásokat a Szabályzat módosító mellékleteként kiadni, és az Intézmény szervezeti egységei részére eljuttatni.

MELLÉKLETEK JEGYZÉKE

1. számú melléklet: A Kaposvári SZC Eötvös Loránd Műszaki Szakgimnáziuma, Szakközépiskolája és Kollégiuma Környezetvédelmi és hulladékgazdálkodási szervezetének felépítése
2. számú melléklet: Az elméleti környezetvédelmi és hulladékgazdálkodási oktatás tematikája
3. számú melléklet: Az intézményben előforduló hulladékok listája és kódjai
4. számú melléklet: „SZ” kísérőjegy a veszélyes hulladék szállításához
5. számú melléklet: A veszélyes hulladékok nyilvántartására
6. számú melléklet: A nem veszélyes hulladékok nyilvántartása
7. számú melléklet: Környezetvédelmi általános jogszabályok
8. számú melléklet: Hulladék kezelési utasítás tartalmi követelményei
9. számú melléklet: Borítólap a légszennyezés bejelentéséhez
10. számú melléklet: Technológiai ellenőrző adatai adatlap
11. számú melléklet: Pontforrás üzemeltetési adata adatlap:
12. számú melléklet: Pontforrás kibocsátási adatlap

**KAPOSVÁRI SZC EÖTVÖS LORÁND MŰSZAKI SZAKGIMNÁZIUMA
SZAKKÖZÉPISKOLÁJA, ÉS KOLLÉGIUMA
KÖRNYEZETVÉDELMI SZERVEZETÉNEK FELÉPÍTÉSE**



**AZ ELMÉLETI KÖRNYEZETVÉDELMI ÉS HULLADÉKGAZDÁLKODÁSI OKTATÁS
TEMATIKÁJA**

A környezetvédelem és hulladékgazdálkodás feladata

Fenntartható fejlődés
Környezeti elemek védelme (föld, víz, épített környezet)
Tájékoztatás, ismeretterjesztés
Környezetvédelmi törvény, jogszabályok

Az iskola tevékenységéből származó lehetséges környezeti ártalmak, ezek csökkentésének lehetőségei

Hulladékgazdálkodás – települési és veszélyes hulladékok
Szelektív gyűjtés, hasznosítás, szállítás, ártalmatlanítás
A szennyvíz szennyezőanyag tartalmának csökkentése

Veszélyes hulladékokkal kapcsolatos tevékenységek

- Gyűjtés a kezelés helyén: szelektív gyűjtés!
Szűrő, vágó éles eszközök esetén: szilárd falu, szűrásálló edényzet (papír vagy műanyag dobozt) kell használni!
Vegyis hulladékok esetén: folyékony vegyszerek műanyag vagy fém kannában és hordóban tárolandók.
- Hasznosítás (amit lehet)
- Ártalmatlanítás
Erre a feladatra szakosodott cég végezheti!
Égetés, fertőtlenítés, kezelés, lerakás szabályai.
- A veszélyes hulladékokkal kapcsolatos tevékenységek munkavédelmi és higiénés előírásai (pl. veszélyes hulladékgyűjtő edényt lábbal, pedállal kell nyitni, szállításkor védőkesztyű használata szükséges, zsákba szűrős hulladékot tenni szigorúan tilos)

3. sz. melléklet

AZ INTÉZMÉNYBEN ELŐFORDULÓ HULLADÉKOK LISTÁJA, KÓDJAI

Hulladék csoport	Hulladék fajtái	EWC kód
	Kevert települési hulladék	200301
	Papír és karton hulladék	200101

Települési hulladéknak megfelelő nem veszélyes hulladékok	Üveg hulladék	200102
	Műanyag hulladék	200139
	Veszélyes anyagokat nem tartalmazó, hulladékká vált toner	080318
	Csomagolási hulladék	
	Kevert építkezési és bontási hulladék (inert)	170904
Különleges kezelést igénylő veszélyes hulladékok	Injekciós tűk, fecskendők	180103
Vegyi összetételük miatt veszélyes hulladékok	Veszélyes anyagokat tartalmazó vagy abból álló vegyszerek hulladékai	180106
	Halogén menetes oldószerek hulladékai	070104
	Hulladék gyógyszerek	070513
	Festék- vagy lakk hulladékok	080111
	Veszélyes anyagokat tartalmazó, hulladékká vált toner	080317
	Hulladék motor és kenőolajok	130205
	Kiürült hajtógázos palackok hulladéka	150111
	Hulladék olajsűrűk	160107
	Hulladék ólomakkumulátorok	160601
	Hulladék szárazelem	160602
	Növényvédő szer hulladék	200119
	Fénycsövek és egyéb higany tartalmú hulladékok	200120
	Kiselejtezett elektromos és elektronikus berendezések hulladéka	200135

4. sz. melléklet

„SZ” kísézőjegy a veszélyes hulladék szállításához.

5. számú melléklet: A veszélyes hulladék átadásának bizonylata

E nyomtatvány kitöltését a 98/2001. (VI. 15.) Korm. rendelet írja elő.			
SZ	"SZ" KÍSÉRŐJEGY A VESZÉLYES HULLADÉK SZÁLLÍTÁSÁHOZ	sorszámozás helye	
1. A termelő neve: 2. Statisztikai azonosító jel:		3. A termelő település azonosítója: ____ Címe: ir. szám település utca házszám	
4. A termelő telephelyének neve: 5. Telephely azonosító: _____		6. A telephely település azonosítója: ____ Címe: ir. szám település utca házszám	
7. Az ügyintéző neve: _____	Tel.: _____	Fax: _____	E-mail: _____
8. A kezelő neve: 9. Statisztikai azonosító jel:		10. A kezelő település azonosítója: ____ Címe: ir. szám település utca házszám	
11. A kezelő telephelyének neve: 12. Telephely azonosító: _____ 13. Kezelési engedély száma: _____		14. A telephely település azonosítója: ____ Címe: ir. szám település utca házszám	
15. Az ügyintéző neve: _____	Tel.: _____	Fax: _____	E-mail: _____
16. A szállító neve: 17. Statisztikai azonosító jel: 18. Hatósági engedély száma: _____		19. A szállító település azonosítója: ____ Címe: ir. szám település utca házszám	
20. Az ügyintéző neve: _____	Tel.: _____	Fax: _____	E-mail: _____
21. A hulladék azonosító száma: _____		22. A hulladék megnevezése:	
23. Megjelenési formája: _	24. A legfontosabb veszélyességi jellemzője: H ____	25. A hulladék legveszélyesebb összetevőjének UN száma: ____	
26. A hulladék összetétele, a jellemző R és S mondatok a 44/2000. (XII. 27.) EUM rendelet alapján:			
27. A szállítás módja: _	29. Csomagolás módja: _	31. A szállítandó hulladék mennyisége: bruttó (kg): _____	32. A fuvarlevél száma:
28. A szállítás dátuma: _____	30. Csomagok száma: _____	nettó (kg): _____
33. Az átvévő a szállítmányt: Átvette: _ Nem vette át: _		35. Az átvett hulladék	36. Az átvett, csomagok száma:

5.sz. melléklet

A VESZÉLYES HULLADÉKOK NYILVÁNTARTÁSA

Dátum	Átadó egység neve	Átadott hulladék		Átadó	Átvevő
		Kódszáma	Mennyisége	Aláírása	

EWC kódja	Hulladék megnevezése

6. sz. melléklet

A NEM VESZÉLYES HULLADÉKOK NYILVÁNTARTÁSA

A hulladék termelőjének adatai		
Neve:		
Címe:		
KSH törzsszáma:	KÜJ	KTJ

Felelős vezető	
Neve:	Beosztása:
A nyilvántartásban közölt adatok a valóságnak megfelelnek	
Aláírás:	

A hulladék keletkezésének eredményező tevékenység	
Megnevezése:	
TEÁOR kódja	

A tevékenység során keletkezett hulladék jellemzői		
Megnevezés:	Kódja:	Fizikai megjelenési forma:

7. sz. melléklet

KÖRNYEZETVÉDELMI ÁLTALÁNOS JOGSZABÁLYOK

1995. évi LIII. törvény a környezet védelmének általános szabályairól;

93/1996. (VII. 4.) Korm. rendelet a környezetvédelmi megbízott alkalmazásának feltételéhez kötött környezethasználatok meghatározásáról;

80/1999. (VI. 11.) Korm. rendelet a telepengedély alapján gyakorolható ipari és szolgáltató tevékenységekről, valamint a telepengedélyezés rendjéről;

314/2005. (XII. 25.) Korm. rendelet a környezeti hatásvizsgálati és az egységes környezethasználati engedélyezési eljárásról;

12/1996. (VII. 4.) KTM rendelet a környezetvédelmi felülvizsgálat végzéséhez szükséges szakmai feltételekről és a feljogosítás módjáról, valamint a felülvizsgálat dokumentációjának tartalmi követelményeiről;

29/1997. (VIII. 29.) KTM rendelet a környezetbarát, környezetkímélő megkülönböztető jelzés használatának feltételrendszeréről;

HULLADÉKGAZDÁLKODÁS

2000. évi XLIII. törvény a hulladékgazdálkodásról;

232/2007. (IX. 4.) Korm. rendelet a hulladékgazdálkodásról szóló 2000. évi XLIII. törvény végrehajtásáról;

110/2002. (XII. 12.) OGY határozat az Országos Hulladékgazdálkodási Tervről;

241/2000. (XII. 23.) Korm. rendelet a hulladékkezelési közszolgáltató kiválasztásáról és a közszolgáltatási szerződésről;

313/2005. (XII. 25.) Korm. rendelet a veszélyes hulladékkal kapcsolatos tevékenységek végzésének feltételeiről szóló 98/2001. (VI. 15.) Korm. rendelet módosítása;

232/2007. (IX. 4.) Korm. rendelet a települési hulladékkal kapcsolatos tevékenységek végzésének feltételeiről szóló 213/2001. (XI. 14.) Korm. rendelet módosítása;

271/2001. (XII. 21.) Korm. rendelet a hulladékgazdálkodási bírság mértékéről, valamint kiszabásának és megállapításának módjáról;

94/2002. (V. 5.) Korm. rendelet a csomagolásról és a csomagolási hulladék kezelésének részletes szabályairól;

166/2007. (VI. 28.) Korm. rendelet a hulladékgazdálkodási tervek részletes tartalmi követelményeiről szóló 126/2003. (VIII. 15.) Korm. rendelet módosításáról;

313/2005. (XII. 25.) Korm. rendelet a hulladékkal kapcsolatos nyilvántartási és adatszolgáltatási kötelezettségekről szóló 164/2003. (X. 18.) Korm. rendelet módosítása;

192/2003. (XI. 26.) Korm. rendelet a veszélyes hulladékkal kapcsolatos tevékenységek végzésének feltételeiről szóló 98/2001. (VI. 15.) Korm. rendelet módosításáról;

264/2004. (IX. 23.) Korm. rendelet az elektromos és elektronikai berendezések hulladékainak visszavételéről;

267/2004. (IX. 23.) Korm. rendelet a hulladékká vált gépjárművekről;

109/2005. (VI. 23.) Korm. rendelet az elemek és az akkumulátorok hulladékainak visszavételéről;

5/2001. (II. 23.) KöM rendelet a poliklórozott bifenilek és a poliklórozott terfenilek és az azokat tartalmazó berendezések kezelésének részletes szabályairól;

9/2001. (IV. 9.) KöM rendelet az elemek és akkumulátorok, illetve hulladékaik kezelésének részletes szabályairól;

36/2007. (VII. 3.) EüM rendelet a hulladékok jegyzékéről szóló 16/2001. (VII. 18.) KöM rendelet módosításáról;

5/2002. (X. 29.) KvVM rendelet a települési szilárd hulladék kezelésére szolgáló egyes létesítmények kialakításának és üzemeltetésének részletes műszaki szabályairól;

71/2003. (VI. 27.) FVM rendelet az állati hulladékok kezelésének és a hasznosításukkal készült termékek forgalomba hozatalának állat-egészségügyi szabályairól;

16/2002. (IV.10.) EüM rendelet a települési szilárd és folyékony hulladékkal kapcsolatos közegészségügyi követelményekről;

15/2004. (X. 8.) KvVM rendelet az elektromos és elektronikai berendezések hulladékai kezelésének részletes szabályairól

16/2004. (X. 8.) KvVM rendelet az egyes veszélyes anyagok elektromos és elektronikai berendezésekben való alkalmazásának korlátozásáról;

45/2004. (VII. 26.) BM-KvVM együttes rendelet az építési és bontási hulladék kezelésének részletes szabályairól;

TERMÉKDÍJ,

BETÉTDÍJ,

KÖRNYEZETTERHELÉSI

DÍJ

1995. évi LVI. törvény a környezetvédelmi termékdíjról, továbbá egyes termékek környezetvédelmi termékdíjáról;

2003. évi LXXXIX. törvény a környezetterhelési díjról;

10/1995. (IX. 28.) KTM rendelet a környezetvédelmi termékdíjról, továbbá egyes termékek környezetvédelmi termékdíjáról szóló 1995. évi LVI. törvény végrehajtásáról;

VÍZ- ÉS TALAJVÉDELEM

204/2001. (X. 26.) Korm. rendelet a csatornabírságról;

28/2004. (XII. 25.) KvVM rendelet a vízszennyező anyagok kibocsátásaira vonatkozó határértékekről és alkalmazásuk egyes szabályairól;

219/2004. (VII. 21.) Korm. rendelet a felszín alatti vizek védelméről;

220/2004. (VII. 21.) Korm. rendelet a felszíni vizek minősége védelmének szabályairól;

10/2000. (VI. 2.) KöM-EüM-FVM-KHVM együttes rendelet a felszín alatti víz és földtani közeg minőségi védelméhez szükséges határértékekről;

7/2002. (III. 1.) KöM rendelet a használt és szennyvizek kibocsátásának méréséről, ellenőrzéséről, adatszolgáltatásáról, valamint a vízszennyezési bírság sajátos szabályairól;

9/2002. (III. 22.) KöM-KöViM együttes rendelet a használt és szennyvizek kibocsátási határértékeiről és alkalmazásuk szabályairól;

8002/2000. (K. Ért. 6.) KöM Tájékoztató a felszín alatti vizek minőségét érintő tevékenységekkel összefüggő egyes feladatokról szóló 33/2000. (III. 17.) Korm. rendelettel előírt adatlap közzétételéről;

LEVEGŐTISZTASÁGVÉDELEM

21/2001. (II. 14.) Korm. rendelet a levegő védelmével kapcsolatos egyes szabályokról;

94/2003. (VII. 2.) Korm. rendelet az ózonréteget károsító anyagokról;

272/2004. (IX. 29.) Korm. rendelet az egyes létesítmények üvegházhatású gáz-kibocsátásának engedélyezéséről, nyomon követéséről és jelentéséről;

32/1993. (XII. 23.) KTM rendelet a helyhez kötött földgázüzemű gázmotorok technológiai kibocsátási határértékeinek és azok alkalmazására vonatkozó szabályok megállapításáról;

9/1995. (VIII. 31.) KTM rendelet a motorbenzinek tárolásakor, töltésekor, szállításakor és áttöltésekor keletkező szénhidrogén-emisszió korlátozásáról;

7/1999. (VII. 21.) KöM rendelet a 140 kW_{th} és az ennél nagyobb, de 50 MW_{th}-nál kisebb bemenő hőteljesítményű, helyhez kötött gázturbinák légszennyező anyagainak technológiai kibocsátási határértékeiről;

1/2000. (VII. 21.) KöViM-KöM együttes rendelet a nem-közúti mozgó gépekbe építendő belső égésű motorok gáznemű és részecskékből álló szennyezőanyag-kibocsátásának korlátozásáról;

10/2001. (IV. 19.) KöM rendelet az egyes tevékenységek és berendezések illékony szerves vegyület kibocsátásának korlátozásáról;

14/2001. (V. 9.) KöM-EüM-FVM együttes rendelet a légszennyezettségi határértékekről, a helyhez kötött légszennyező pontforrások kibocsátási határértékeiről;

17/2001. (VIII. 3.) KöM rendelet a légszennyezettség és a helyhez kötött légszennyező források kibocsátásának vizsgálatával, ellenőrzésével, értékelésével kapcsolatos szabályokról;

23/2001. (XI. 13.) KöM rendelet a 140 kW_{th} és az ennél nagyobb, de 50 MW_{th}-nál kisebb névleges bemenő hőteljesítményű tüzelőberendezések légszennyező anyagainak technológiai kibocsátási határértékeiről;

7/2002. (VI. 29.) GKM-BM-KvVM együttes rendelet a gépkocsik környezetvédelmi felülvizsgálatáról és ellenőrzéséről;

12/2002. (III. 14.) GM-KöViM-KöM együttes rendelet az új személygépkocsik üzemanyag-gazdaságossági és szén-hidrogén kibocsátási adatainak közzétételéről;

7/2003. (V. 16.) KvVM-GKM együttes rendelet az egyes levegőszennyező anyagok összkibocsátási határértékeiről;

10/2003. (VII. 11.) KvVM rendelet az 50 MW_{th} és annál nagyobb névleges bemenő hőteljesítményű tüzelőberendezések működési feltételeiről és légszennyező anyagainak kibocsátási határértékeiről;

ZAJ- ÉS REZGÉSVÉDELEM

12/1983. (V.12.) MT rendelet a zaj- és rezgésvédelemről;
140/2001. (VIII. 8.) Korm. rendelet egyes kültéri berendezések zajkibocsátási követelményeiről és megfelelőségük tanúsításáról;
2/1983. (V. 25.) OKTH rendelkezés a zaj- és rezgésbírságról;
49/1999. (XII.29.) KHVM rendelet a motoros légitűrművek zajkibocsátásának korlátozásáról;
29/2001. (XII.23.) KöM-GM együttes rendelet egyes kültéri berendezések zajkibocsátásának korlátozásáról és a zajkibocsátás mérési módszeréről;
8/2002. (III. 22.) KöM-EüM együttes rendelet a zaj- és rezgésterhelési határértékek megállapításáról;
ÉPÍTÉSÜGY, Bányászat, Közlekedés, Energetika
2003. évi XXVI. törvény az Országos Területrendezési Tervről;
2001. évi CX. törvény a villamos energiáról, egységes szerkezetben a végrehajtásáról szóló 180/2002. (VIII. 23.) Korm. rendelettel;
40/2002. (III. 21.) Korm. rendelet a sajátos építményfajták körébe tartozó honvédelmi és katonai célú építményekre vonatkozó építésügyi hatósági engedélyezési eljárások szabályairól;
46/1997. (XII. 29.) KTM rendelet az egyes építményekkel, építési munkákkal és építési tevékenységekkel kapcsolatos építésügyi hatósági engedélyezési eljárásokról;
59/2003. (XII. 30.) BM rendelet az egyes építményekkel, építési munkákkal és építési tevékenységekkel kapcsolatos építésügyi hatósági engedélyezési eljárásokról szóló 46/1997. (XII. 29.) KTM rendelet módosításáról;
Veszélyes anyagokkal kapcsolatos egyéb jogszabályok
2000. évi XXV. törvény a kémiai biztonságról;
189/2000. (XI. 8.) Korm. rendelet a kémiai terhelési bírság alkalmazásának részletes szabályairól;
11/1994. (III. 25) IKM rendelet az éghető folyadékok és olvadékok tárolótartályairól;
41/2000. (XII. 20.) EüM-KöM együttes rendelet az egyes veszélyes anyagokkal, illetve veszélyes készítményekkel kapcsolatos egyes tevékenységek korlátozásáról;
44/2000. (XII. 27.) EüM rendelet a veszélyes anyagokkal és a veszélyes készítményekkel kapcsolatos egyes eljárások, illetve tevékenységek részletes szabályairól;
46/2000. (XII. 29.) EüM-FVM-KöM-GM együttes rendelet egyes veszélyes anyagok és veszélyes készítmények behozatalával, illetve kivitelével összefüggő bejelentési és előzetes tájékoztatáson alapuló jóváhagyási eljárásról;
6/2001. (II. 28.) KöM rendelet a mosó- és tisztítószerek felületaktív hatóanyagainak biológiai bonthatóságának egyes szabályairól;
12/2001. (V. 4.) KöM-EüM együttes rendelet a vegyi anyagok kockázatának becsléséről és a kockázat csökkentéséről;

8. sz. melléklet

A HULLADÉKKEZELÉSI UTASÍTÁS TARTALMI KÖVETELMÉNYEI

1. A felelősök megnevezése
 - Az illető szervezeti egység hulladékgazdálkodásáért felelős – megfelelő intézkedési jogkörrel rendelkező – személy neve, beosztása
 - A belső hulladékgazdálkodási rendszer részfelelősei
 - A hulladékok nyilvántartásáért, a dokumentálásért, a bejelentési kötelezettség teljesítéséért felelős személyek megnevezése
2. A veszélyes hulladékkal kapcsolatos hulladékgazdálkodási koncepció
 - A hulladékok csökkentésére vonatkozó lehetőségek
 - A hasznosítható hulladékok köre, a hasznosítás módja
 - A nem hasznosítható hulladékok ártalmatlanításának módja
3. A veszélyes hulladékokkal kapcsolatos tevékenységek szabályai

- A veszélyes hulladékok keletkezési helyei
 - Gyűjtési módok hulladék fajtánként és keletkezési helyenként
 - Belső tárolási pontok, átmeneti tároló helyek megjelölése
 - A szelektív hulladékgyűjtés feltételeinek biztosítása
 - Gyűjtőeszközök fajtái, a megrendelés szabályozása
 - A belső szállítás gyakorisága, módja
 - Hulladékgyűjtő eszközök, hulladéktárolók fertőtlenítése
 - A külső szállítás gyakorisága, módja
 - A külső szállító megnevezése
 - A hulladék elszállításra, ártalmatlanításra történő átadásának módja, az „SZ” kísérelőjeggy kitöltésének, megőrzésének rendje
4. A keletkező hulladékokra vonatkozó mennyiségi adatok hulladék fajtánként, éves bontásban
5. A hulladékkal kapcsolatos tevékenységben érintett személyek oktatásának szabályozása
- Az oktatás tematikája
 - Az oktatás gyakorisága
 - Az oktatandó személyek köre, a nyilvántartás módja
6. A rendkívüli helyzetekben szükséges teendők, felelős személyek meghatározása

9. sz. melléklet

BORÍTÓLAP A LÉGSZENNYEZÉS BEJELENTÉSÉHEZ

11. számú melléklet: Légszennyezés mértéke (LM) bejelentőlap

LM/BORÍTÓ 	LÉGSZENNYEZÉS MÉRTÉKE ÉVES BEJELENTÉS BORÍTÓLAP Tárgyév: <input type="text"/> <input type="text"/> <input type="text"/> <input type="text"/>	Jelentés típusa <input type="checkbox"/>
---	--	--

Adatszolgáltató (üzemeltető) adatai

1. KÜJ (Környezetvédelmi Ügyfél Jel): <input type="text"/> <input type="text"/> <input type="text"/> <input type="text"/> <input type="text"/> <input type="text"/> <input type="text"/> <input type="text"/>	
2. Rövid név:	
3. Teljes név:	
4. Cím: <input type="text"/> <input type="text"/> <input type="text"/> <input type="text"/>	
.....	
.....	
<small>hírszám</small>	<small>utca, út, tér</small>
5. Adatszolgáltatásért felelős neve:	6. Beosztása:
7. Telefon:	8. Fax-szám:
9. E-mail:	

Telephely adatai

10. KTJ (Környezetvédelmi Terület Jel): <input type="text"/> <input type="text"/> <input type="text"/> <input type="text"/> <input type="text"/> <input type="text"/> <input type="text"/> <input type="text"/>	11. Megnevezése (telephely megnevezése):
12. Cím: <input type="text"/> <input type="text"/> <input type="text"/> <input type="text"/>	
.....	
.....	
<small>hírszám</small>	<small>utca, út, tér</small>
13. A telephelyen több VOC technológia üzemel, melynek mindegyike megfelel a 10/2001. (IV. 19.) KöM rendelet 4§ (9) bekezdésében meghatározott követelményeknek. Ennek alapján a VOC kibocsátások ellenőrzése során telephelyi terheléskiegyenlítést kérek figyelembe venni. (I - igen; <input type="checkbox"/> N - nem; X - nem alkalmazható)	

Adatszolgáltatóra vonatkozó adatok

14. Adatszolgáltatás számozott lapjainak száma: <input type="text"/> <input type="text"/> <input type="text"/>	15. Adatszolgáltatás teljesítésének módja: <input type="text"/>
16. Adatszolgáltatás dátuma: <input type="text"/> <input type="text"/> <input type="text"/> <input type="text"/> . év <input type="text"/> <input type="text"/> . hó <input type="text"/> <input type="text"/> . nap	
17. Felelős vezető neve:	18. Beosztása:
Valótlan adatok közlése, az adatszolgáltatás megtagadása, a késedelmes adatszolgáltatás az érvényes jogszabályok szerint bírság kiszabását vonja maga után.	
Kelt: év hó nap	

TECHNOLÓGIA ELLENŐRZŐ ADATAI ADATLAP

 LM/T1	LÉGSZENNYEZÉS MÉRTÉKE ÉVES BEJELENTÉS Technológia ellenőrző adatai adatlap Targyév: <input type="text"/> <input type="text"/> <input type="text"/> <input type="text"/>	Lapszám: <input type="text"/> <input type="text"/> <input type="text"/>
------------------	---	---

1. KTJ (Környezetvédelmi Terület Jel) <input type="text"/> <input type="text"/> <input type="text"/> <input type="text"/> <input type="text"/> <input type="text"/> <input type="text"/> <input type="text"/> <input type="text"/> <input type="text"/>	2. A datszolgáltatás dátuma <input type="text"/> <input type="text"/> <input type="text"/> <input type="text"/> <input type="text"/> <input type="text"/> <input type="text"/> <input type="text"/>
3. Technológia azonosító <input type="text"/> <input type="text"/> <input type="text"/> <input type="text"/>	4. Technológia megnevezése <input type="text"/>

5. Technológia üzemideje				
Váltkód	Üzemóra/negyedév			
	1. negyedév	2. negyedév	3. negyedév	4. negyedév
<input type="text"/>	<input type="text"/> <input type="text"/> <input type="text"/> <input type="text"/>	<input type="text"/> <input type="text"/> <input type="text"/> <input type="text"/>	<input type="text"/> <input type="text"/> <input type="text"/> <input type="text"/>	<input type="text"/> <input type="text"/> <input type="text"/> <input type="text"/>

6. Technológia termelési adatai határérték ellenőrzéshez ¹							
Váltkód	Anyag-azonosító	Megnevezés	Mennyiség				Mértékegység ²
			1. negyedév	2. negyedév	3. negyedév	4. negyedév	
<input type="text"/>	<input type="text"/> <input type="text"/>		<input type="text"/> <input type="text"/> <input type="text"/> <input type="text"/>	<input type="text"/> <input type="text"/> <input type="text"/> <input type="text"/>	<input type="text"/> <input type="text"/> <input type="text"/> <input type="text"/>	<input type="text"/> <input type="text"/> <input type="text"/> <input type="text"/>	
<input type="text"/>	<input type="text"/> <input type="text"/>		<input type="text"/> <input type="text"/> <input type="text"/> <input type="text"/>	<input type="text"/> <input type="text"/> <input type="text"/> <input type="text"/>	<input type="text"/> <input type="text"/> <input type="text"/> <input type="text"/>	<input type="text"/> <input type="text"/> <input type="text"/> <input type="text"/>	

11. sz. melléklet

PONTFORRÁS ÜZEMELTETÉSI ADATLAP

 LM/PP1	LÉGSZENNYEZÉS MÉRTÉKE ÉVES BEJELENTÉS Pontforrás üzemeltetési adatai adatlap¹ Targyév: <input type="text"/> <input type="text"/> <input type="text"/> <input type="text"/>	Lapszám: <input type="text"/> <input type="text"/> <input type="text"/>
-------------------	---	---

1. KTJ (Környezetvédelmi Terület Jel) <input type="text"/> <input type="text"/> <input type="text"/> <input type="text"/> <input type="text"/> <input type="text"/> <input type="text"/> <input type="text"/> <input type="text"/> <input type="text"/>	2. A datszolgáltatás dátuma <input type="text"/> <input type="text"/> <input type="text"/> <input type="text"/> <input type="text"/> <input type="text"/> <input type="text"/> <input type="text"/>
3. Technológia azonosító <input type="text"/> <input type="text"/> <input type="text"/> <input type="text"/>	4. Technológia megnevezése <input type="text"/>
5. Pontforrás azonosító <input type="text"/> <input type="text"/> <input type="text"/> <input type="text"/>	6. Forrás megnevezése <input type="text"/>

7. Adatok bontása:²

8. Üzemeltetési adatok						
Negyedév (hónap) sorszám ²	Váltkód	Megnevezés	Mennyiség	Mértékegység	F ³	
<input type="text"/>	<input type="checkbox"/>	Forrás üzemideje a negyedévben (hónapban)	<input type="text"/> <input type="text"/> <input type="text"/> <input type="text"/>	óra	-	<input type="checkbox"/>
	<input type="checkbox"/>	Füstgáz/véggáz átlagos térfogatárama	<input type="text"/> <input type="text"/> <input type="text"/> <input type="text"/> <input type="text"/> <input type="text"/>	Nm ³ /h		<input type="checkbox"/>
	<input type="checkbox"/>	Füstgáz/véggáz átlagos O ₂ tartalma ⁴	<input type="text"/> <input type="text"/> <input type="text"/>	térfogat %		<input type="checkbox"/>
	<input type="checkbox"/>	Füstgáz/véggáz átlagos hőmérséklete	<input type="text"/> <input type="text"/> <input type="text"/> <input type="text"/>	K		<input type="checkbox"/>
<input type="text"/>	<input type="checkbox"/>	Forrás üzemideje a negyedévben (hónapban)	<input type="text"/> <input type="text"/> <input type="text"/> <input type="text"/>	óra	-	<input type="checkbox"/>
	<input type="checkbox"/>	Füstgáz/véggáz átlagos térfogatárama	<input type="text"/> <input type="text"/> <input type="text"/> <input type="text"/> <input type="text"/> <input type="text"/>	Nm ³ /h		<input type="checkbox"/>
	<input type="checkbox"/>	Füstgáz/véggáz átlagos O ₂ tartalma ⁴	<input type="text"/> <input type="text"/> <input type="text"/>	térfogat %		<input type="checkbox"/>
	<input type="checkbox"/>	Füstgáz/véggáz átlagos hőmérséklete	<input type="text"/> <input type="text"/> <input type="text"/> <input type="text"/>	K		<input type="checkbox"/>
<input type="text"/>	<input type="checkbox"/>	Forrás üzemideje a negyedévben (hónapban)	<input type="text"/> <input type="text"/> <input type="text"/> <input type="text"/>	óra	-	<input type="checkbox"/>
	<input type="checkbox"/>	Füstgáz/véggáz átlagos térfogatárama	<input type="text"/> <input type="text"/> <input type="text"/> <input type="text"/> <input type="text"/> <input type="text"/>	Nm ³ /h		<input type="checkbox"/>

12. sz. melléklet

PONTFORRÁS KIBOCSÁTÁSI ADATLAP

	LÉGSZENNYEZÉS MÉRTÉKE ÉVES BEJELENTÉS Pontforrás kibocsátási adatlap¹ Tárgyév: <input type="text"/> <input type="text"/> <input type="text"/> <input type="text"/>	Lapszám: <input type="text"/> <input type="text"/> <input type="text"/>
---	---	---

1. KTJ (Környezetvédelmi Terület Jel) <input type="text"/> <input type="text"/> <input type="text"/> <input type="text"/> <input type="text"/> <input type="text"/> <input type="text"/> <input type="text"/>	2. Aatszolgáltatás dátuma <input type="text"/> <input type="text"/> <input type="text"/> <input type="text"/> <input type="text"/> <input type="text"/>
3. Technológia azonosító <input type="text"/> <input type="text"/> <input type="text"/> <input type="text"/>	4. Technológia megnevezése <input type="text"/>
5. Pontforrás azonosító <input type="text"/> <input type="text"/> <input type="text"/> <input type="text"/>	6. Forrás megnevezése <input type="text"/>

7. A pontforrás által kibocsátott légszennyező anyagok negyedéves adatai

Váltókód	Szennyezőanyag azonosító	Megnevezés	1. negyedév			2. negyedév			3. negyedév			4. negyedév		
			Átlagos koncentráció ² [mg/Nm ³] [ng/Nm ³] [g/Nm ³]			Átlagos koncentráció ² [mg/Nm ³] [ng/Nm ³] [g/Nm ³]			Átlagos koncentráció ² [mg/Nm ³] [ng/Nm ³] [g/Nm ³]			Átlagos koncentráció ² [mg/Nm ³] [ng/Nm ³] [g/Nm ³]		
<input type="checkbox"/>	<input type="text"/>	<input type="text"/>	<input type="text"/>	<input type="text"/>	<input type="text"/>	<input type="text"/>	<input type="text"/>	<input type="text"/>	<input type="text"/>	<input type="text"/>	<input type="text"/>	<input type="text"/>	<input type="text"/>	<input type="text"/>
<input type="checkbox"/>	<input type="text"/>	<input type="text"/>	<input type="text"/>	<input type="text"/>	<input type="text"/>	<input type="text"/>	<input type="text"/>	<input type="text"/>	<input type="text"/>	<input type="text"/>	<input type="text"/>	<input type="text"/>	<input type="text"/>	<input type="text"/>
<input type="checkbox"/>	<input type="text"/>	<input type="text"/>	<input type="text"/>	<input type="text"/>	<input type="text"/>	<input type="text"/>	<input type="text"/>	<input type="text"/>	<input type="text"/>	<input type="text"/>	<input type="text"/>	<input type="text"/>	<input type="text"/>	<input type="text"/>
<input type="checkbox"/>	<input type="text"/>	<input type="text"/>	<input type="text"/>	<input type="text"/>	<input type="text"/>	<input type="text"/>	<input type="text"/>	<input type="text"/>	<input type="text"/>	<input type="text"/>	<input type="text"/>	<input type="text"/>	<input type="text"/>	<input type="text"/>
<input type="checkbox"/>	<input type="text"/>	<input type="text"/>	<input type="text"/>	<input type="text"/>	<input type="text"/>	<input type="text"/>	<input type="text"/>	<input type="text"/>	<input type="text"/>	<input type="text"/>	<input type="text"/>	<input type="text"/>	<input type="text"/>	<input type="text"/>